



# HIS – Forum

## Gebäudemanagement 2024

Risiko- und Notfallmanagement an der  
Bergischen Universität Wuppertal –  
Ein Cyberangriff und seine Auswirkungen auf  
das Gebäudemanagement

Andreas Moritz

# Agenda

- Informationen über die Bergische Universität Wuppertal
- Risiko-, Notfall- bzw. Krisenmanagement an der Bergischen Universität
- Der Hackerangriff ein kurzer Steckbrief
- Lessons Learned aus der „Nicht-IT-Sicht“
- Auswirkungen bzw. Projekte für das Gebäudemanagement

# Informationen über die Bergische Universität Wuppertal

# Informationen über die Bergische Universität Wuppertal

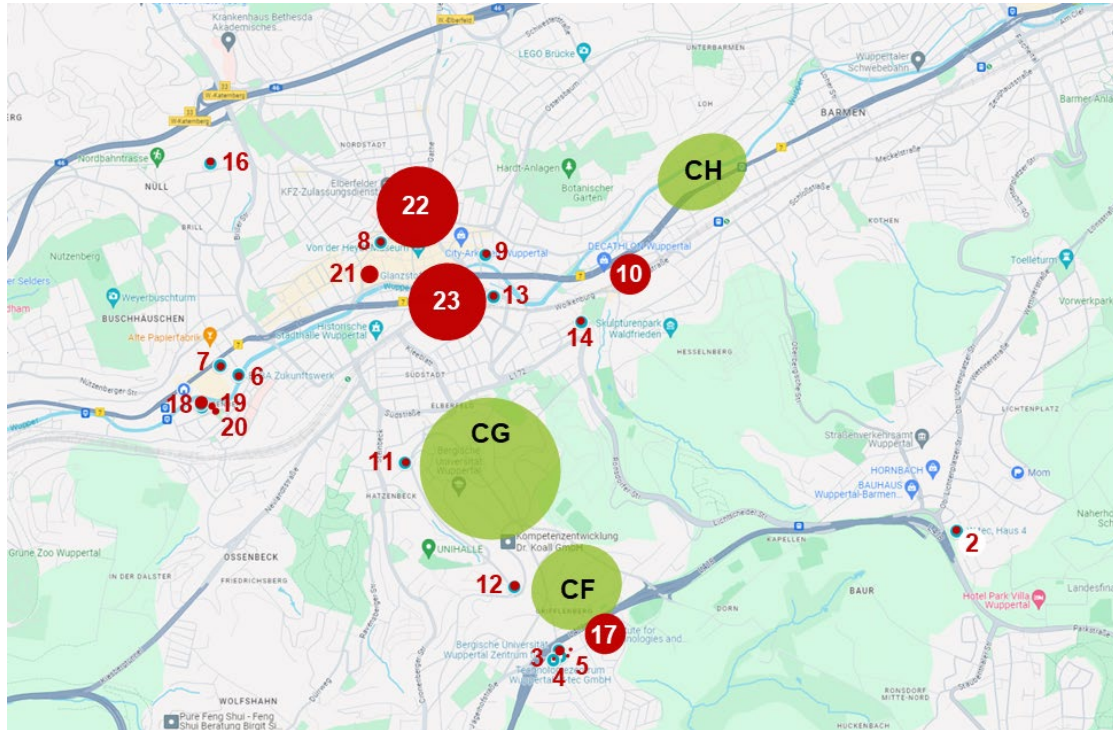
Die Bergische Universität Wuppertal wurde 1972 als Gesamthochschule gegründet.

Die Universität in Zahlen:

• Studierende (WiSe 2022/23)	22.509
• Personal gesamt	4.000
• Fakultäten (+School of Education)	9
• Fächer	31
• Studiengänge	112
• Bachelor	61
• Master	51



# Standorte



## Campus Hauptstandorte

CG (Campus Griffenberg)

CF (Campus Freudenberg)

CH (Campus Haspel)

## 23 weitere Standorte

21 Standorte in Wuppertal

1 Standort in Velbert

1 Standort in Solingen

# Standorte

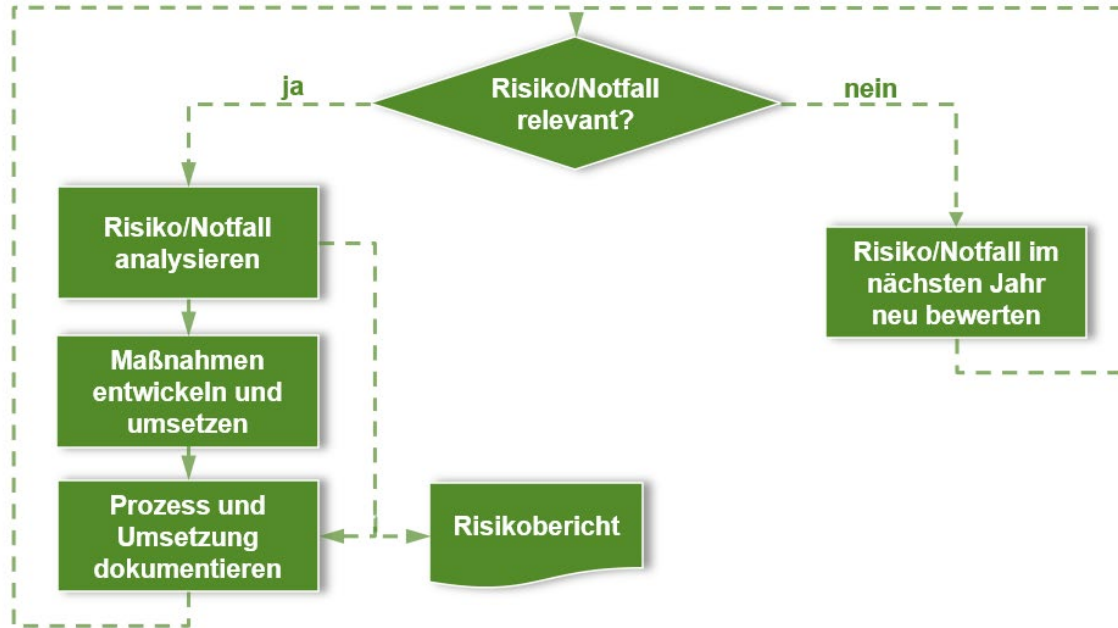
<u>STANDORT</u>	<u>FLÄCHE</u>	<u>STANDORT</u>	<u>FLÄCHE</u>
1 - Talstraße 71, Velbert	~ 597 m <sup>2</sup>	15 - FUW - Bahnhofstraße 15, Solingen	~ 684 m <sup>2</sup>
2 - W-Tec - Heinz-Fangmann-Straße, Haus 4	74 m <sup>2</sup>	16 - Bayreuther Straße 50d, Wuppertal	610 m <sup>2</sup>
3 - W-Tec - Lise-Meitner-Str. 1-13, Haus 3	679 m <sup>2</sup>	17 - GWG, Lise-Meitner-Str. 27-31, Wuppertal	~ 2.977 m <sup>2</sup>
4 - W-Tec - Lise-Meitner-Str. 1-13, Haus 1	133 m <sup>2</sup>	18 - Bärenstr. 11-13, EG - Wuppertal	~ 475 m <sup>2</sup>
5 - W-Tec - Lise-Meitner-Str. 1-13, Haus 3	133 m <sup>2</sup>	19 - Bärenstr. 11-13, 1.OG - Wuppertal	135 m <sup>2</sup>
6 - ELBA Zukunftswerk, Moritzstraße 14	635 m <sup>2</sup>	20 - Bärenstr. 11-13, 3.OG - Wuppertal	135 m <sup>2</sup>
7 - Friedrich-Ebert-Str. 119, Wuppertal	214 m <sup>2</sup>	21 - Glanzstoffhaus, Kasinostraße 19-21, Wuppertal	~ 1.267 m <sup>2</sup>
8 - Neumarktstraße 36, Wuppertal	214 m <sup>2</sup>	22 - Rathaus Galerie, Klotzbahn 5, Wuppertal	5.839 m <sup>2</sup>
9 - Kolkmannhaus, Hofaue 51-53, Wuppertal	396 m <sup>2</sup>	23 - BUBADI Döppersberg 41, Wuppertal	~ 5.524 m <sup>2</sup>
10 - Wicküler Park, Bendahler Straße 29-31	~ 2.992 m <sup>2</sup>		
11 - HSW, Max-Horkheimer-Str. 10 Wuppertal	~ 200 m <sup>2</sup>		
12 - HSW, Max-Horkheimer-Str. 169 Wuppertal	~ 48 m <sup>2</sup>		
13 - Döppersberg 17/19, Wuppertal	~ 248 m <sup>2</sup>		
14 - Wormser Str. 55	~ 50 m <sup>2</sup>		

## GESAMT

**23 Anmietungen mit einer Gesamtfläche von ~ 24.059 m<sup>2</sup>**

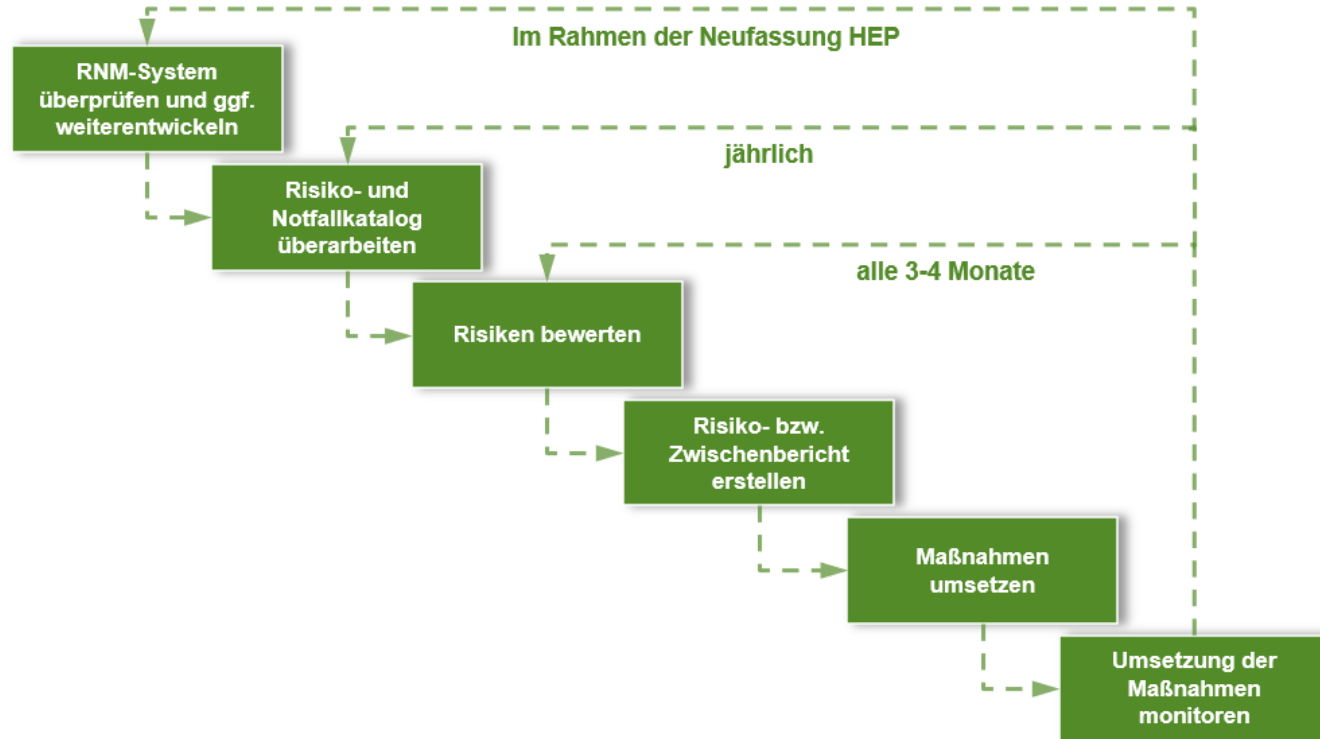
# **Risiko-, Notfall- bzw. Krisenmanagement an der Bergischen Universität**

## Grundprinzip

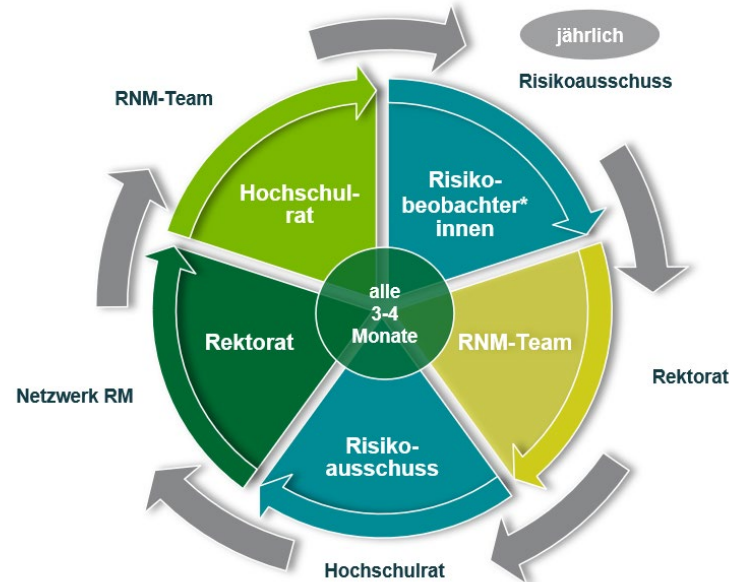
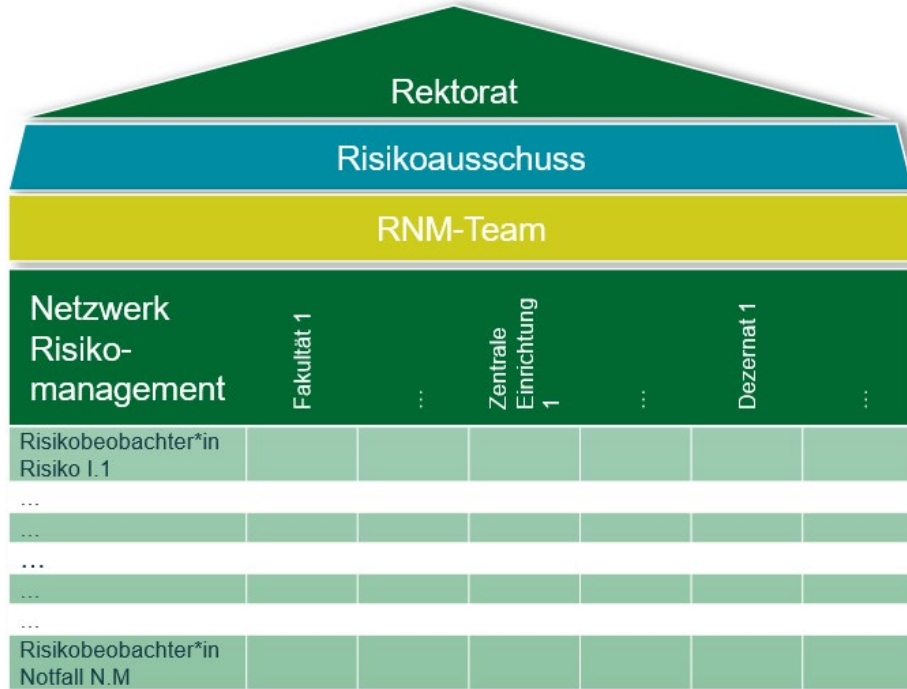




# Risiko-, Notfall- bzw. Krisenmanagement an der BUW



# Risiko-, Notfall- bzw. Krisenmanagement an der BUW



# Der Hackerangriff ein kurzer Steckbrief

21. Juli 2022

Es wird ein zusätzliches, nicht legales Nutzerkonto mit administrativen Privilegien in der Active Directory-Domäne entdeckt.

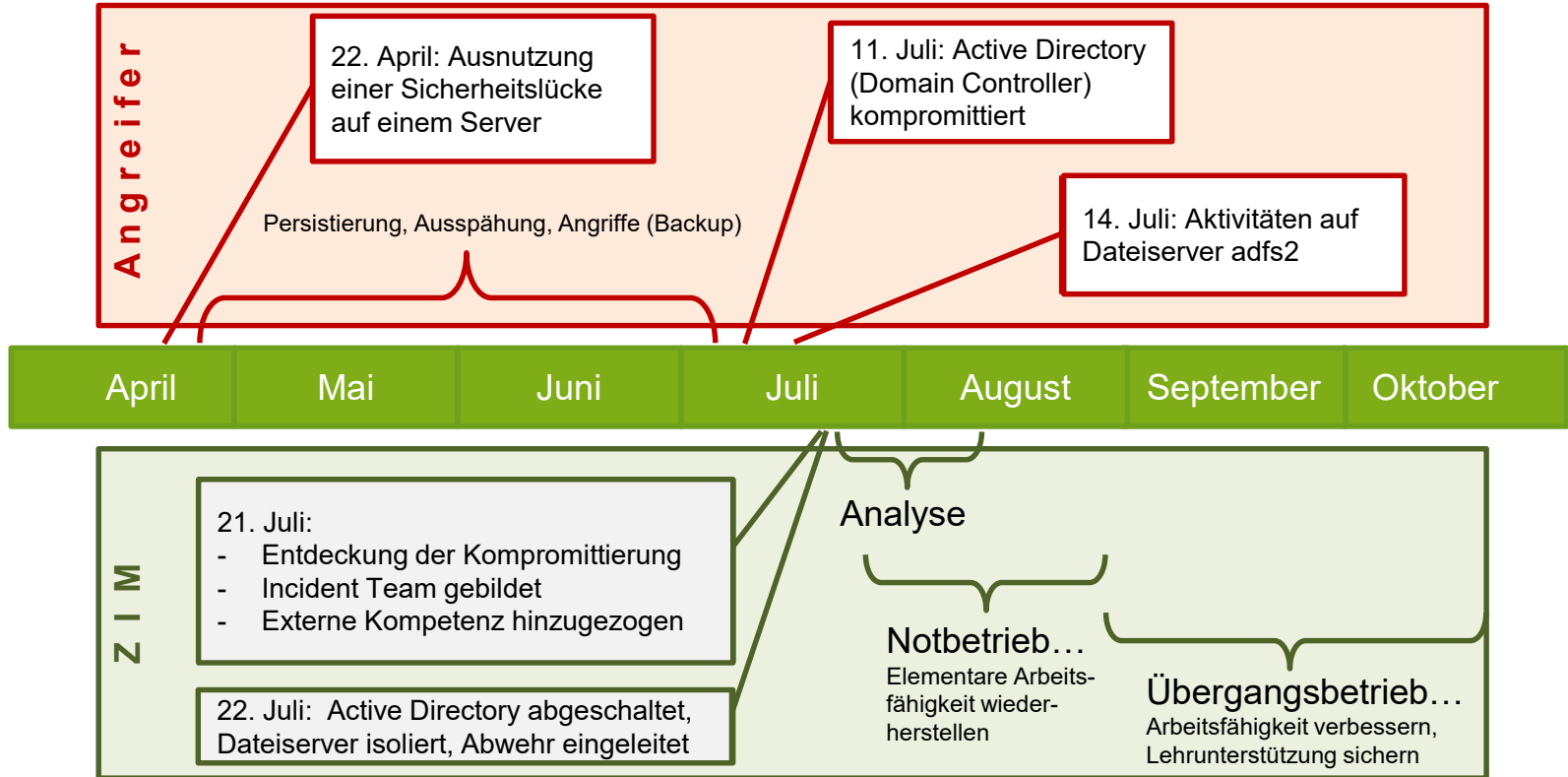
# Chronologie der ersten Tage

Tag 0	Donnerstag	<ul style="list-style-type: none"><li>• Angriff wird entdeckt</li><li>• Erste IT-Notfallmaßnahmen werden eingeleitet</li><li>• Hochschulleitung informiert</li><li>• Externer Dienstleister beauftragt</li><li>• Analyse des Angriffs</li></ul>
Tag 1	Freitag	<ul style="list-style-type: none"><li>• Analyse des Angriffs (fortlaufend)</li><li>• 1. Krisenstabssitzung</li><li>• Betroffene Systeme werden isoliert</li></ul>
Tag 2	Samstag	<ul style="list-style-type: none"><li>• 2. Krisenstabssitzung</li><li>• Aufbau von Kommunikationsstrukturen</li><li>• Information der Dekan*innen</li></ul>
Tag 3	Sonntag	<ul style="list-style-type: none"><li>• Vorbereitung der Information der Mitarbeiter*innen über Aushänge</li><li>• Entscheidung, dass Arbeitsplatzrechner genutzt werden dürfen</li></ul>

# Chronologie der ersten Tage

<b>Tag 4</b>	Montag	<ul style="list-style-type: none"><li>• 3. Krisenstabssitzung</li><li>• Bereitstellung von E-Mail-Zugängen für wichtige Accounts (Rektor, Kanzler, ZIM-Leitung)</li><li>• Krisensitzung der Verwaltungsleitung</li><li>• Erarbeitung von Notfalllösungen für z.B. Zahlungen</li><li>• Krisensitzung mit den Dekan*innen</li><li>• Meldung bei der Landesbeauftragten für Datenschutz und Informationsfreiheit</li><li>• Strafanzeige</li></ul>
<b>Tag 5</b>	Dienstag	<ul style="list-style-type: none"><li>• Veröffentlichung von FAQs</li></ul>
<b>Tag 6</b>	Mittwoch	<ul style="list-style-type: none"><li>• Bereitstellung einer alternativen Maillösung</li></ul>
<b>Tag 7</b>	Donnerstag	<ul style="list-style-type: none"><li>• 4. Krisenstabssitzung</li><li>• Gespräch mit dem AStA</li></ul>
<b>Tag 8</b>	Freitag	<ul style="list-style-type: none"><li>• Videoportal ist wieder online</li></ul>

# Chronologie der ersten Monate aus Sicht des ZIM



# Chronologie aus Sicht des Dezernates Gebäudemanagement

September

Oktober

November

Dezember

Januar

Februar

März

Dezernat Gebäudemanagement

## Übergangsbetrieb:

- Diverse Spezialprogramme sind nicht lauffähig!
- Festplatte mit Daten (Netzlaufwerke)
- Umstellung von Systemen (Cloudfunktionalität)
- Herstellung der Netzlaufwerke
- Umstellung des E-Mailsystems

## Rückkehr in den Normalbetrieb:

- Systemumstellungen erfolgen
- Daten sind wieder auf Netzwerken vorhanden
- Systemfehler aufgrund von Sicherheits- & Systemumstellungen werden behoben
- „Spezialprogramme“ gehen in den Normalbetrieb



# Lessons Learned aus der „Nicht-IT-Sicht“

- Es ist hilfreich, schon vorher Antworten auf einige Fragen zu haben
  - Wer bildet den Krisenstab?
  - Wer kann mich unterstützen (externer Dienstleister)?
  - Wie kommuniziere ich mit dem Krisenstab?
  - Wie kommuniziere ich mit der Leitungsebene?
  - Wie kommuniziere ich mit meinen Mitarbeiter\*innen / meinen Studierenden?
  - Wen erreichen meine Mitarbeiter\*innen / meine Studierenden wie bei Fragen?
  - Gibt es Alternativen, um meine Produktionsprozesse ohne die betroffene IT weiter zu betreiben?
  - ...

- **Mögliche Maßnahmen**

- Alternative Kommunikationsstrukturen aufbauen
- Darkside vorbereiten / externes E-Mailing vorbereiten
- FAQ vorbereiten
- Aushänge an Eingangstüren (Verfahren vorbereiten)
- relevante Dokumente sichern (Papierfassung / Festplatten)
- Funktion & Notfalloptionen für relevante Spezialsysteme entwickeln
- Netzwerkaufbau (technisches Netzwerk) & Sicherheit prüfen - eventuelle Sicherheitslücken schließen (z.B. GLT)
- ...

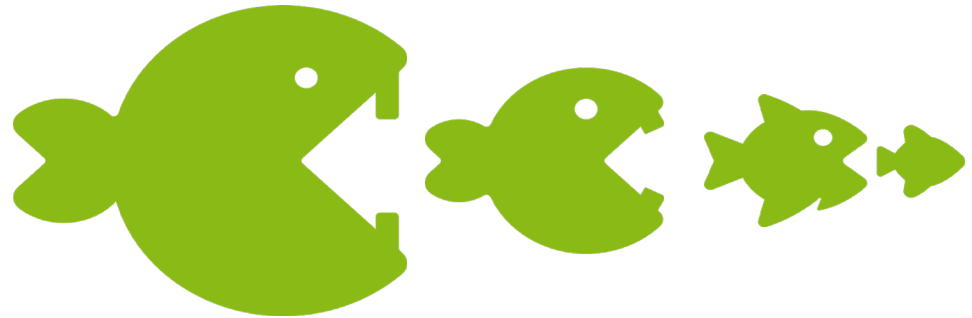
# Auswirkungen bzw. Projekte für das Gebäudemanagement

(Auswahl)

# Welche spezifischen Systeme bzw. Software setzen sie ein?

## Fragestellung:

- **Welche Spezialsysteme bzw. Software setzen Sie im GM ein?**
  - Wie wichtig sind diese im Kontext des Hochschulbetriebs?



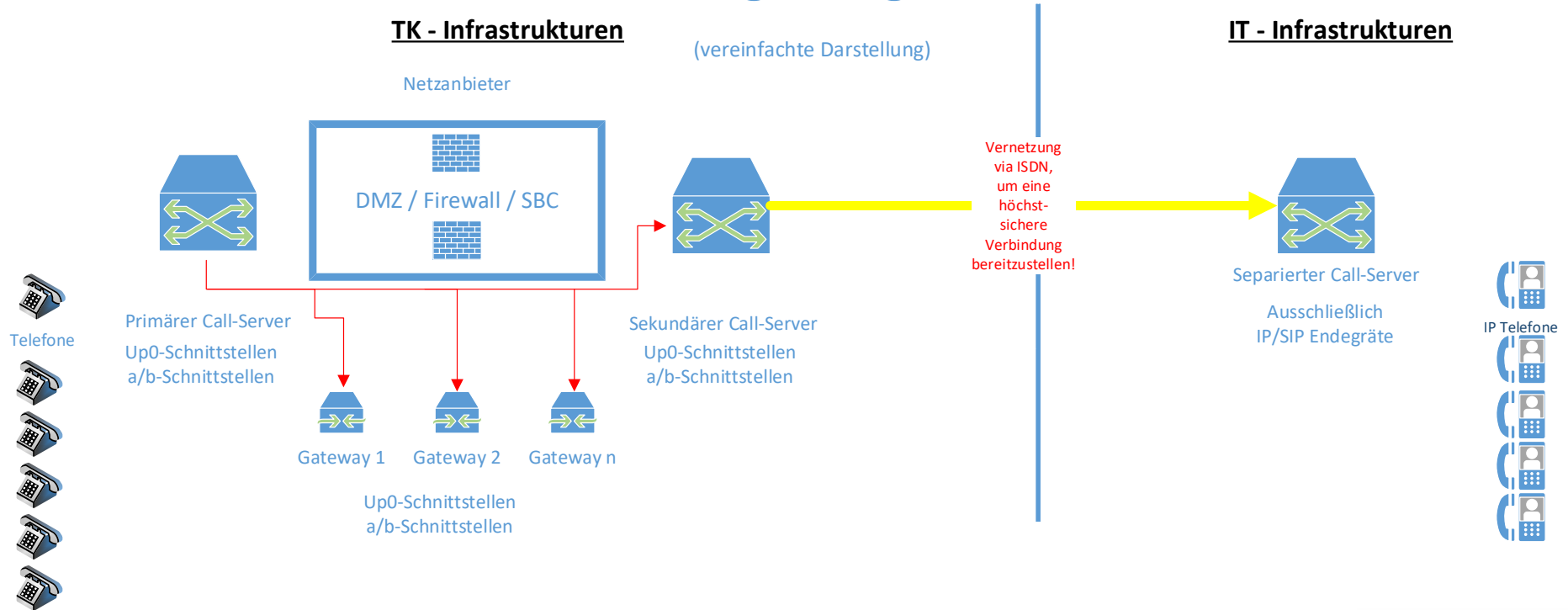
# Welche spezifischen Systeme bzw. Software setzen sie ein?

## Fragestellungen:

- Welche Netzwerkstrukturen gibt es (technisches/Uni-Netzwerk)?
- Standorte der Rechner? Netzwerkstruktur & Komponenten?
- Datensicherheit & Datensicherung
- Wie wichtig sind die Systeme? Wie lange dürfen diese ausfallen (Verfügbarkeit)?
- Welche Möglichkeiten für einen Notbetrieb gibt es? Gibt es z.B. Rahmenverträge, die diese Notsituationen auch abdecken?

# Wie kommunizieren Sie im Notfall? Wie ist Ihr Telefonsystem aufgebaut?

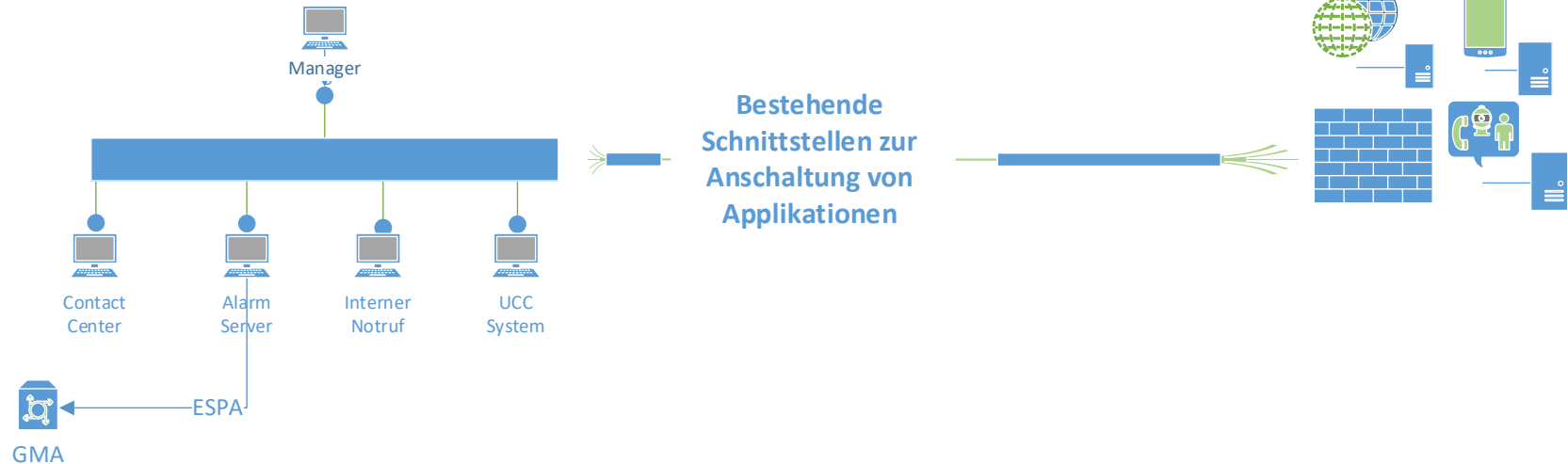
## Zielumgebung BUW



# Wie sicher sind Ihre Notfallsysteme? Wie sind diese aufgebaut?

## Zielumgebung BUW (Notfallsysteme)

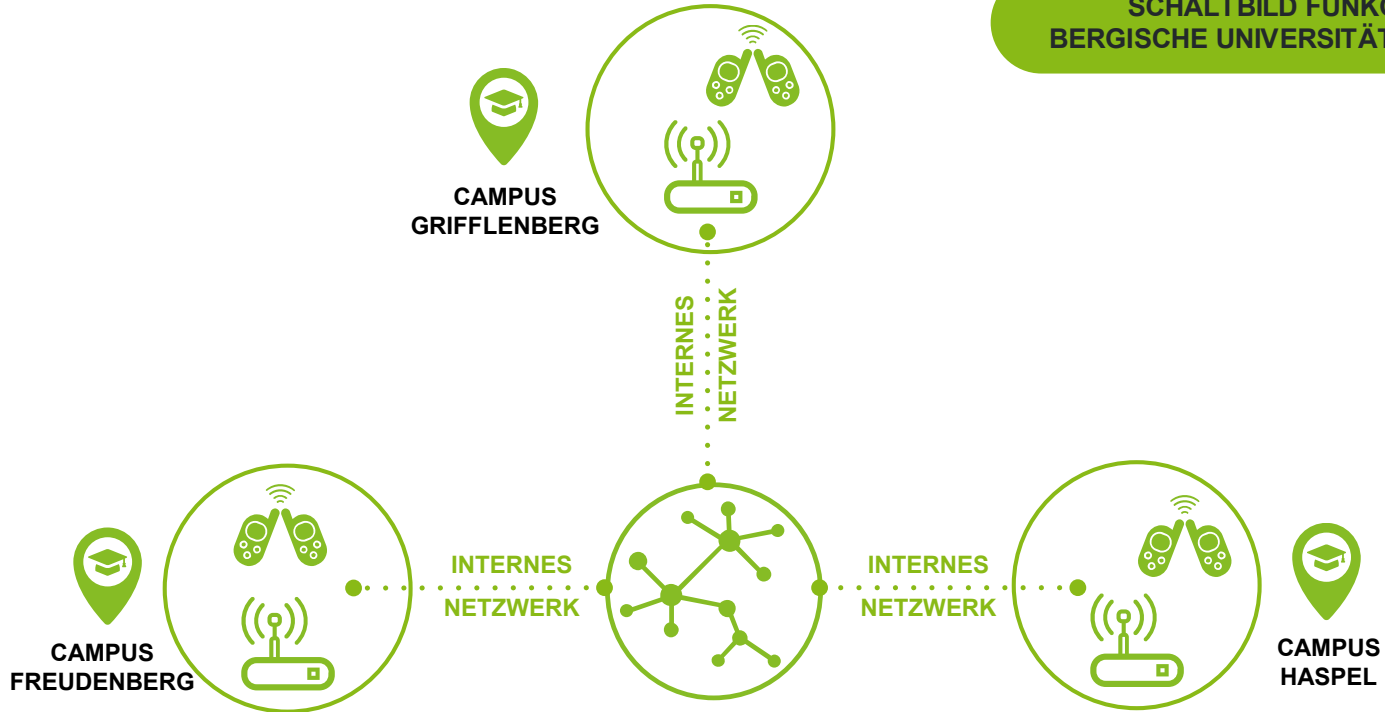
(vereinfachte Darstellung)





# Wie kommuniziert das Gebäudemanagement / Krisenteam im Notfall?

SCHALTBILD FUNKGERÄTE  
BERGISCHE UNIVERSITÄT WUPPERTAL



# Wie lange halten Ihre Akkus im Notfall?



## Andreas Moritz

Dezernent für Gebäude- Sicherheits- und Umweltmanagement



## Bergische Universität Wuppertal

Gaußstraße 20

42119 Wuppertal

Telefon: +49 202 439-2803

Mobil: +49 178 550 60 40

E-Mail: [moritz@uni-wuppertal.de](mailto:moritz@uni-wuppertal.de)



**Vielen Dank für Ihre  
Aufmerksamkeit**



**BERGISCHE  
UNIVERSITÄT  
WUPPERTAL**