



**WHZ** Westsächsische  
Hochschule Zwickau  
Hochschule für Mobilität



Deutscher Akademischer Austauschdienst  
German Academic Exchange Service



## **Workshop 3 – Intensivierung internationaler Zusammenarbeit: Ausbau strategischer Partnerschaften**

**HIS-HE Tagung – Strategische Entwicklung von HAW (10.03.2025)**

**Prof. Dr. Dr. h.c. mult. H.-Christian Brauweiler**

Lehrstuhl für ABWL, insbes. Betriebliches  
Rechnungswesen und Interne Revision

**Nicole Ohlemüller**

DAAD-Referatsleiterin für  
Internationalisierung digital,  
Hochschulen für Angewandte  
Wissenschaften

**Stefan Noack, M.A.**

Projektkoordinator E-CANDEE,  
Wissenschaftlicher Mitarbeiter

**Was zeichnet aus Ihrer Sicht eine strategische internationale Partnerschaft im Hochschulbereich aus – Wesensmerkmale, Ziele, Erfahrungen?**

**Worin unterscheidet sich eine strategische Partnerschaft von einer regulären Hochschulkooperation?**

- 1. Ausgangssituation – Strategische internationale Partnerschaften an der WHZ**
- 2. Konzeption und Entwicklung des Double Degree Studiengangs  
Management and Information Technology (M.Sc.)**
- 3. Workshop – Status quo, Herausforderungen, Rahmenbedingungen und  
Implikationen**
- 4. Fazit – Intensivierung der internationalen Zusammenarbeit**

- 1. Ausgangssituation – Strategische internationale Partnerschaften an der WHZ**
2. Konzeption und Entwicklung des Double Degree Studiengangs  
Management and Information Technology (M.Sc.)
3. Workshop – Status quo, Herausforderungen, Rahmenbedingungen und  
Implikationen
4. Fazit – Intensivierung der internationalen Zusammenarbeit

# Ausgangssituation – Strategische internationale Partnerschaften



**Strategie:** Grundsätzliche, langfristige Verhaltensweise (Maßnahmenkombinationen) einer Organisation und relevanter Teilbereiche gegenüber dem Umfeld zur Verwirklichung langfristiger Ziele

**Strategisch:** „Auf der Strategie beruhend“ → Langfristigkeit steht im Vordergrund, eine langfristige, bedeutsame Ausrichtung

## Wesensmerkmale und Rahmenbedingungen

- Breite: Hochschulweite und zentrale Organisation
- Tiefe: intensive Zusammenarbeit (Großprojekte) und nachhaltig finanziert aus HS-Mitteln
- Governance: Commitment, institutionell verankert
- Strategie und Zielsystem ist etabliert
- Konzentration und vertrauensvolle Kommunikation
- Kultur & Diversität: offene Lernräume schaffen, Schulungen
- Kooperation auf Augenhöhe, persönliche Partnerschaften langfristige Forschungsvorhaben
- Qualitätssicherung und kontinuierliches Monitoring

## Maßnahmen

- Schrittweise Entwicklung: Persönlicher Austausch → Regelmäßige Treffen → gemeinsamer Lehraustausch → MoU → Identifizierung von Strukturen und Modulen → Studierendenmobilitäten → Forschungsprojekte → Institutionalisierung
- Internationalisierungsstrategie und Einbezug der HS-Leitung
- Joint-Degree und Double Degree, Lehrexport, Export-Studiengänge, Hochschulkonsortien
- Steigerung der Qualität in Lehre und Forschung



1. Ausgangssituation – Strategische internationale Partnerschaften an der WHZ
- 2. Konzeption und Entwicklung des Double Degree Studiengangs  
Management and Information Technology (M.Sc.)**
3. Workshop – Status quo, Herausforderungen, Rahmenbedingungen und  
Implikationen
4. Fazit – Intensivierung der internationalen Zusammenarbeit

# Der Double Degree Studiengang wird von einem interdisziplinären Team geleitet



WHZ Westsächsische Hochschule Zwickau  
Hochschule für Mobilität



IDEA

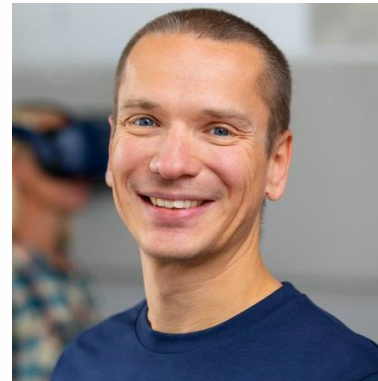
Internationalization through Digital Education in Asia and Caucasus

DAAD-Programm – HAW.International

Laufzeit: 01/2021 – 12/2024



Double Degree Studiengang  
Management and Information  
Technology (M.Sc.)



Prof. Christian Brauweiler,  
Fakultät  
Wirtschaftswissenschaften

Prof. Christian-Andreas  
Schumann, Fakultät  
Wirtschaftswissenschaften

Prof. Sven Hellbach,  
Fakultät  
Informatik

Prof. Frank Grimm,  
Fakultät  
Informatik



Deutscher Akademischer Austauschdienst  
German Academic Exchange Service

# Vorstellung der Partnerhochschulen



WHZ Westsächsische  
Hochschule Zwickau  
Hochschule für Mobilität



Yerevan, Armenia



- Memorandum of Understanding existierte bereits vor Projektstart
- Diversifiziertes Angebot an Studiengängen, 6 Fakultäten (Fokus liegt auf den Wirtschafts- und Informatikwissenschaften)
- Anbahnung der Kooperation über Prof. Schumann (WHZ) und der Informatikfakultät der ASUE



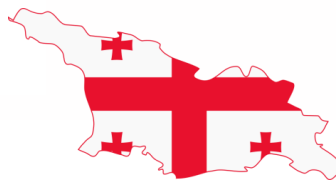
Bischkek, Kyrgyzstan



- Kooperation besteht seit 2004 mit der Fachgruppe Informatik der WHZ
- Export des Bachelors Informatik der WHZ an das INAI.kg (DAAD-Projekt)
- Gefestigte Kooperation mit dem Rektorat des INAI.kg und stetiger Lehrexport



Tiflis, Georgia



- Erasmus-Partnerschaft seit 2015
- Durchführung des DAAD-Projektes "Extended practical orientation of studies in Kyrgyzstan and Georgia"
- Anbahnung der Kooperation über die Fachgruppe Informatik der WHZ
- Erweiterung der Kooperation auf die Fakultät Wirtschaftswissenschaften der WHZ über Herrn Prof. Brauweiler



Deutscher Akademischer Austauschdienst  
German Academic Exchange Service



# Vorstellung der Partnerhochschulen



WHZ Westsächsische  
Hochschule Zwickau  
Hochschule für Mobilität



Ust-Kamenogorsk, Kazakhstan

- Memorandum of Understanding existierte bereits vor Projektstart
- Kooperatives Promotionsprogramm zwischen der WHZ und der KAFU
- Anbahnung der Kooperation über Herrn Prof. Brauweiler und dem International Office der KAFU
- Lehrexport an die KAFU durch Professoren der Fakultät Wirtschaftswissenschaften der WHZ



China

- Ursprünglicher Projektpartner war die Tongji University, Schanghai
- Durch die Corona-Pandemie verzögert sich die Integration
- China als Partnerland aber weiterhin integriert
- Aktuelle Kooperation mit dem CDHAW und CDAI über das DHIK
- Lehrexport wird bereits über die Fakultät Wirtschaftswissenschaften der WHZ realisiert



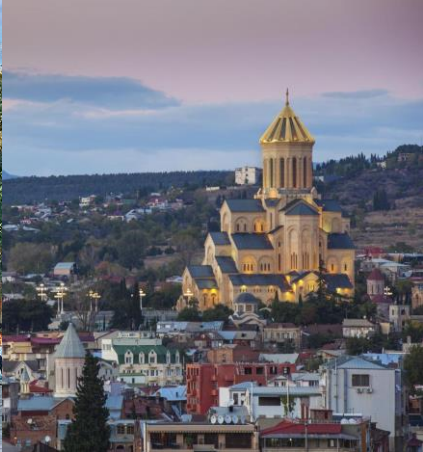
Deutscher Akademischer Austauschdienst  
German Academic Exchange Service



## Management and Information Technology (M.Sc.)

**NEW!**

**Double Degree**



# Wesensmerkmale des Double Degree und der Partnerschaften



- **Double Degree mit stark integriertem Curriculum, daher auch Wesensmerkmale eines Joint Degree**
- (Klassischer) Double Degree mit einem **verpflichtenden Auslandsaufenthalt** im 3. Semester
- **Zentralisierte Planung** des Double Degree durch die WHZ
  - Koordination des Konsortiums sowie Durchführung von **Vorbereitungsmaßnahmen**, Entwicklung des **Curriculums**, Erstellung des **Kooperationsvertrags** und Durchführung der **Akkreditierung**
  - Abbildung aller Dokumente zentral über die Systeme der WHZ
  - Abbildung der Lehrinhalte über moodle und weitere Informationen über eine eigene Webseite
  - Bewerbung des Studiengangs hauptsächlich über GATE – <https://www.gate-germany.de/>
- **Langjährige Partnerschaften** bestanden bereits mit den Partnerhochschulen
- **Involvierte Professoren** reisen oft in die Partnerländer und tragen die Kooperationen seit Jahren
- Möglichkeit im Rahmen des Projektes die Lehrenden der Partnerhochschulen zu **schulen bzw. zu qualifizieren**
- **Internationales Studienprogramm** mit ca. 100 Studierenden aus Indien, Pakistan, Vietnam, Libanon, Armenien, Georgien, Kasachstan und Kirgisistan

# Erfolgreiche Immatrikulation der Studierenden zum WS23/24 und WS24/25



WHZ Westsächsische  
Hochschule Zwickau  
Hochschule für Mobilität

Studierende WS2023/24: ca. 100

Studierende WS2024/25: ca. 112 (16)

WS23/24 Studierende von den  
Partnerhochschulen in Klammern WHZ-  
Outgoings:



Armenien – 6 (23)



Georgien – 6 (18)



Kirgisistan – 2 (4)



Kasachstan – 2 (10)



Deutscher Akademischer Austauschdienst  
German Academic Exchange Service



## Förderliche Rahmenbedingungen

- Nutzung etablierter Partnerschaften, stark getrieben durch Professoren und stetiger Austausch (Mobilitäten)
- Hochschul- und Fakultätsleitung tragen die Entwicklung mit, Nutzung von Leitfäden zur Akkreditierung
- Entwicklung eines komplett neuen Studiengangs intensiviert den Austausch und stärkt die Partnerschaften
- Durchführung einer SWOT-Analyse, Bildung von Projektteams, Erfassung der Module und Strukturen an den Partnerhochschulen, Entwicklung eines gemeinsamen Kooperationsvertrags und Studienablaufplans
- Verpflichtendes Auslandssemester erhöht die Studierendenmobilitäten, insbesondere der WHZ-Outgoings
- Etablierung von Kommunikationskanälen zu Botschaften, Zwickauer-Ausländerbehörde und den Studierenden

## Herausforderungen

- Hoher Koordinations- und Abstimmungsaufwand, unterschiedliche Hochschulprozesse in den Partnerländern
- Strategische Verankerung des Internationalisierungsprozesses auf Hochschulebene
- Lange Akkreditierungsphase (insgesamt 1,5 Jahre) und Neuakkreditierung in Kirgisistan
- Hohe Immatrikulationszahlen, über 80 Studierende aus Indien und Pakistan damit auch hoher Betreuungsaufwand
- Studiengebühren an den Partnerhochschulen und Organisation des Auslandssemesters für über 80 WHZ-Studierende
- Verstetigung des Double Degree, u.a. Schaffung von Standardprozessen und Kommunikation mit den Studierenden

# Ausblick – Folgeprojekt E-CANDEE und Verstetigung der Strategischen Partnerschaften



E-CANDEE – Europe-Central Asia & Caucasus-Network for Digital Education Enlargement



University of Applied Sciences Zwickau (WHZ) – Zwickau, Germany



Western Caspian University (WCU) – Baku, Azerbaijan



Armenian State University of Economics (ASUE) – Yerevan, Armenia



IBSU

International Black Sea University (IBSU) – Tbilisi, Georgia



Business and Technology University (BTU) – Tiflis, Georgia



Kazakh-American Free University (KAFU) – Öskemen Kazakhstan



Yuriy Fedkovych Chernivtsi National University (CYFNU) – Chernivtsi, Ukraine



Simon Kuznets Kharkiv National University of Economics (KhNUE) – Kharkiv, Ukraine



Škoda Auto University

Škoda Auto University (ŠAVŠ) – Mladá Boleslav, Tschechien



Ala-Too International University (AIU) – Bishkek, Kyrgyzstan



Kyrgyz-German Institute of Applied Informatics (INA.I.kg) – Bishkek, Kyrgyzstan

- Verstetigung des Double Degree
- Erweiterung des Konsortiums
- Entwicklung von Micro Credentials
- Optimierung des Studiengangmanagements
- Etablierung einer hochschulübergreifenden Prozesskette (Workflow)
- Schaffung interkultureller Lernräume



Deutscher Akademischer Austauschdienst  
German Academic Exchange Service

1. Ausgangssituation – Strategische internationale Partnerschaften an der WHZ
2. Konzeption und Entwicklung des Double Degree Studiengangs  
Management and Information Technology (M.Sc.)
- 3. Workshop – Status quo, Herausforderungen, Rahmenbedingungen und Implikationen**
4. Fazit – Intensivierung der internationalen Zusammenarbeit

# Workshop – Intensivierung internationaler Zusammenarbeit durch den Ausbau strategischer Partnerschaften



## I – Bildung von Fokusgruppen und Gruppenarbeit (ca. 35 Minuten):

- **Diskussion folgender Fragestellungen:**

1. Welche **Herausforderungen** sehen Sie in der Entwicklung und Verstetigung strategischer internationaler Partnerschaften und welche Maßnahmen empfehlen Sie (z.B.: Double Degree Programme, Studierendenaustausch, Akkreditierung, Finanzierung, Akteure, strukturelle Verankerung usw.)?
2. Welche institutionellen, finanziellen und politischen **Rahmenbedingungen** sind aus Ihrer Sicht notwendig, um strategische Partnerschaften aus- und aufzubauen?
3. Welche Strategien könnten **langfristigen Erfolg** sichern?

## II – Dokumentation und Präsentation der Ergebnisse (ca. 20 Minuten):

- Schreiben Sie Ihre Ideen auf:
  - **Rot:** Herausforderungen
  - **Orange:** Rahmenbedingungen
  - **Blau:** Lösungsansätze und Erfolgsfaktoren



1. Ausgangssituation – Strategische internationale Partnerschaften an der WHZ
2. Konzeption und Entwicklung des Double Degree Studiengangs  
Management and Information Technology (M.Sc.)
3. Workshop – Status quo, Herausforderungen, Rahmenbedingungen und  
Implikationen
4. **Fazit – Intensivierung der internationalen Zusammenarbeit**

# Nächste Ausschreibungen im Programm HAW.International

- **Ausschreibung Anfang April 2025 mit Förderbeginn 01/2026**
  - **Kurzmaßnahmen** (6-monatige Förderung) zum Aufbau von fachbereichsübergreifenden strategischen Partnerschaften und tragfähiger Netzwerke
  - **Projekte** (3-jährige Förderung) zum Ausbau fachbereichsübergreifender strategischer Partnerschaften und tragfähiger Netzwerke für Lehre, Forschung, Praxis und Transfer mit Partnern aus Wissenschaft und Wirtschaft in Deutschland und im Ausland.
- **Ausschreibung Anfang Oktober 2025 mit Förderbeginn 07/2026**
  - **Kurzmaßnahmen** (6-monatige Förderung) zum Aufbau von fachbereichsübergreifenden strategischen Partnerschaften und tragfähiger Netzwerke



Deutscher Akademischer Austauschdienst  
German Academic Exchange Service

**Kontakt:** [haw@daad.de](mailto:haw@daad.de)

## HAW.International-Newsletter



[Bleiben Sie unter anderem informiert über:](#)

- Verschiedene Programm- und öffentliche Projektveranstaltungen und Konferenzen
- Antrags-/Bewerbungsfristen des Programms
- Berichten aus den Projekten und von den Studierenden
- Interessante DAAD-Programme

Nicole Ohlemüller

Referat P44 – Internationalisierung digital,  
Hochschulen für Angewandte Wissenschaften

Telefon: 0228/882-5611, E-Mail: ohlemueller@daad.de

Deutscher Akademischer Austauschdienst (DAAD)  
Kennedyallee 50  
53175 Bonn

**[www.daad.de](http://www.daad.de)**

**Danke für Ihre  
Aufmerksamkeit**



Deutscher Akademischer Austauschdienst  
German Academic Exchange Service



**WHZ** Westsächsische  
Hochschule Zwickau  
Hochschule für Mobilität

**Prof. Dr. rer. pol. Dr. h. c. mult. H.-Christian  
Brauweiler**

**Chair for Business Administration, especially  
Management Accounting and Riskmanagement**

**Contact:**



**+49 (0) 375 536 3338 [direct]**



**[Christian.Brauweiler@fh-zwickau.de](mailto:Christian.Brauweiler@fh-zwickau.de)**



**Campus Eckersbach, Office: House 6, 6304  
Scheffelstraße 39, 08066 Zwickau, Germany**

**Stefan Noack**

(Project Coordinator)



**+49 (0) 375 536 3469**



**[Stefan.Noack.cyp@fh-zwickau.de](mailto:Stefan.Noack.cyp@fh-zwickau.de)**



*Copyright*© 2025 Brauweiler & Noack. All rights reserved.

*Status* March 2025

Westsächsische Hochschule Zwickau (WHZ) | Kornmarkt 1 | 08056 Zwickau |  
Phone: +49 (0) 375 536 0 | Fax: +49 (0) 375 536 1127 | Internet: [www.fh-zwickau.de](http://www.fh-zwickau.de)



**WHZ** Westsächsische  
Hochschule Zwickau  
Hochschule für Mobilität



Deutscher Akademischer Austauschdienst  
German Academic Exchange Service



## Workshop 3 – Ergänzende Folien

**HIS-HE Tagung – Strategische Entwicklung von HAW (10.03.2025)**

**Prof. Dr. Dr. h.c. mult. H.-Christian Brauweiler**

Lehrstuhl für ABWL, insbes. Betriebliches  
Rechnungswesen und Interne Revision

**Nicole Ohlemüller**

DAAD-Referatsleiterin für  
Internationalisierung digital

**Stefan Noack, M.A.**

Projektkoordinator E-CANDEE,  
Wissenschaftlicher Mitarbeiter

# Das Projekt IDEA strebt 7 Ziele/Outcomes an



WHZ Westsächsische  
Hochschule Zwickau  
Hochschule für Mobilität

## Projektziel 1



Etablierung des Double Degree Studiengangs „**Management and Information Technology**“ (Namensänderung) und Akkreditierung bis zum **Wintersemester 2023/2024** an allen Partnerhochschulen

## Projektziel 2



Masterstudierende erwerben **fachliche Kompetenzen** in Management und Informatik sowie **interkulturelle und sprachliche Kompetenzen**

## Projektziel 3



Entwicklung und Etablierung einer zentralen **Lehr- und Lernplattform**, die digitale Lehr- und Lernmaterialien aller Projektpartner umfasst

## Projektziel 4



Prototypische Realisierung einer **digitalen Prozesskette** für ein verbessertes Studierendenmanagement

## Projektziel 5



Prototypische Implementierung eines studienangabezogenen **Entscheidungsunterstützungssystems** für die interdisziplinäre Modulauswahl

## Projektziel 6



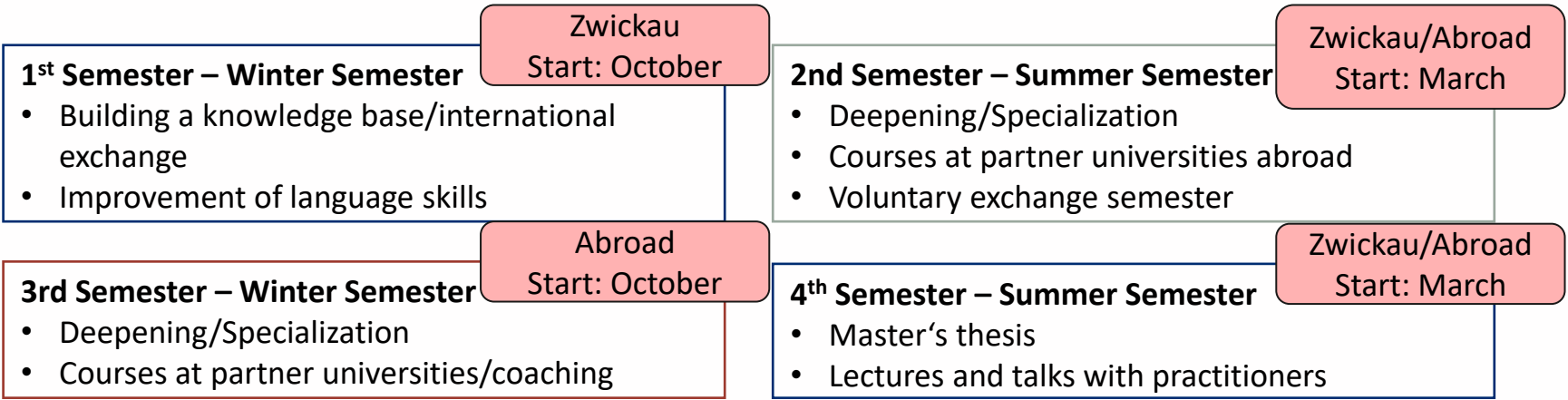
Prototypische Implementierung von **IT-System-Schnittstellen** (Software und Hardware) für die Erfassung von Studierendendaten

## Projektziel 7



**Schulung** von Dozenten und Universitätspersonal zur mediendidaktischen Aufbereitung von Lehr- und Lernmaterialien

# Vorstellung des Konsortiums und der Struktur



Deutscher Akademischer Austauschdienst  
German Academic Exchange Service

# Durchführung einer SWOT-Analyse

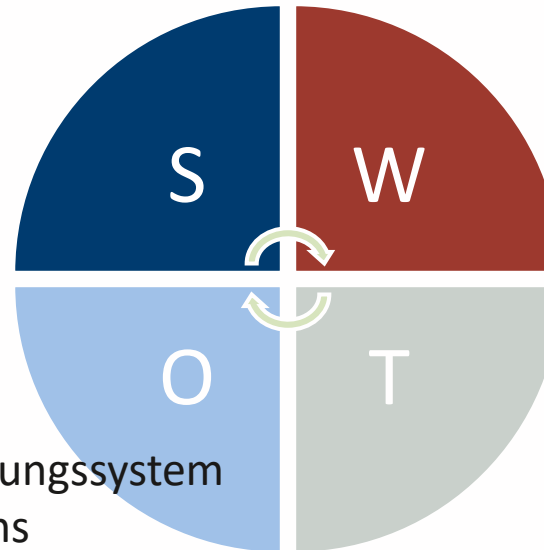


## Strengths

- Konsortium von 5 Hochschulen und 5 Ländern
- Einzigartige Kooperation mit der Region Zentralasien und dem Südkaukasus
- Großes Portfolio an Wahlmodulen
- Reines Double Degree-Programm (Verpflichtung zur Mobilität)
- Interdisziplinär (Management/Informatik)

## Opportunities

- Technische Unterstützungssysteme: Digitaler Workflow und Entscheidungsunterstützungssystem
- Hybride Lehrkonzepte innerhalb des Konsortiums
- Kostengünstiges Studium
- Aufbau interkultureller Kompetenzen
- Europäische Akkreditierung für die Partnerhochschulen
- Interdisziplinarität: Management & Informatik



## Weaknesses

- Einige wichtige Module an den PH nicht verfügbar
- Wenige deutsche Praxisunternehmen
- Bürokratische Hürden
- Fehlende Kapazitäten im International Office der WHZ
- Modulangebot in Englisch an der WHZ

## Threats

- Hoher Verwaltungs- und Betreuungsaufwand, Verstetigung
- Große Unterschiede zwischen den PH
- Finanzierungsprobleme der internationalen Studierenden
- Modulangebot in Englisch zu gering



# Vorbereitungsmaßnahmen zur Entwicklung des Double Degree Studiengangs



- Bildung eines interdisziplinären **Projektteams** (Fakultät Wirtschaftswissenschaften und Informatik)
- Entwurf des **Konzepts** im Rahmen einer DAAD-Antragstellung
- **Auswahl von Partnerhochschulen** zu denen langjährige und intensive Kooperationen bestehen
- **Projektanbahnungsreisen** an die Partnerhochschulen → Erweiterung der Kooperationen (fakultätsübergreifend), Etablierung von Ansprechpartnern
- Erstellung von **Letter of Intent**s

**$\Sigma$  = 6 Monate Vorbereitung + Ausarbeitungszeit des Antrags**

- Projektstart 01/2021: Durchführung eines **Kick-off Meetings** und Vorstellung des Zeitplans
- Benennung klarer **Ansprechpartner und Projektkoordinatoren** von allen Partnerhochschulen
- Einstimmiger **Beschluss** der Studiengangidee



# Vorgehen zur Entwicklung des Double Degree



WHZ Westsächsische  
Hochschule Zwickau  
Hochschule für Mobilität

Immatrikulation und Betreuung der Studierenden zum WS 23/24

Akkreditierungsphase und Überarbeitung

Erstellung sowie Unterzeichnung eines **Kooperationsvertrags**

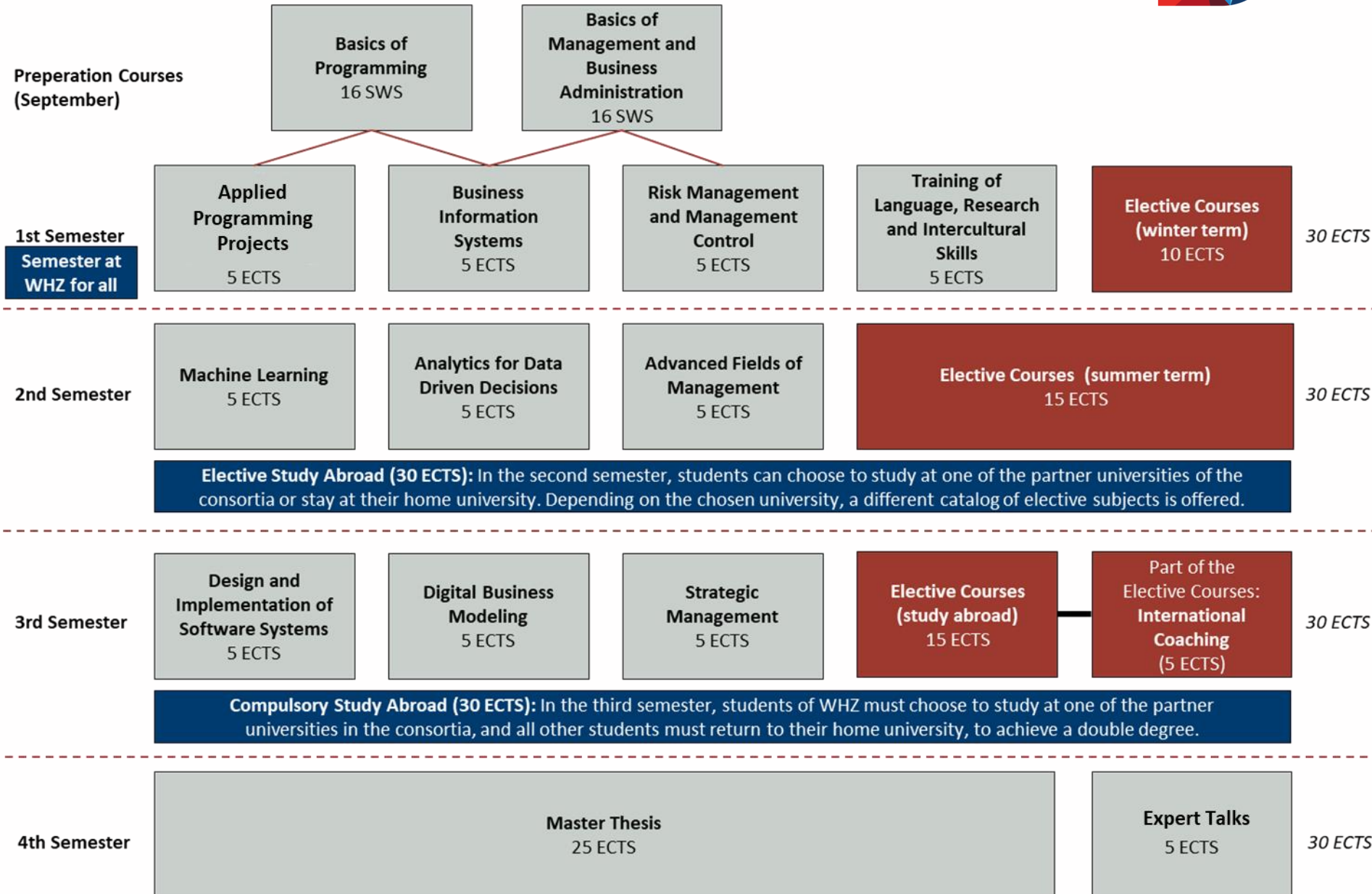
Erstellung des **Studiengangkonzeptes** durch die WHZ und Expertenworkshops mit den Partnern

**Sammlung und Sortierung englischsprachiger Mastermodule** an der WHZ und den Partnerhochschulen

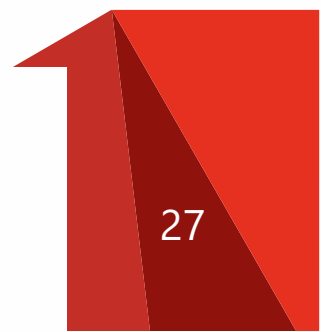
**SWOT-Analyse** (Stärken-Schwächen- und Wettbewerbs-Analyse)

**Vorbereitungsmaßnahmen und Kick-off Meeting** (Vorstellung des Projektes sowie der Idee)

# Vorstellung des Curriculums des Double Degree



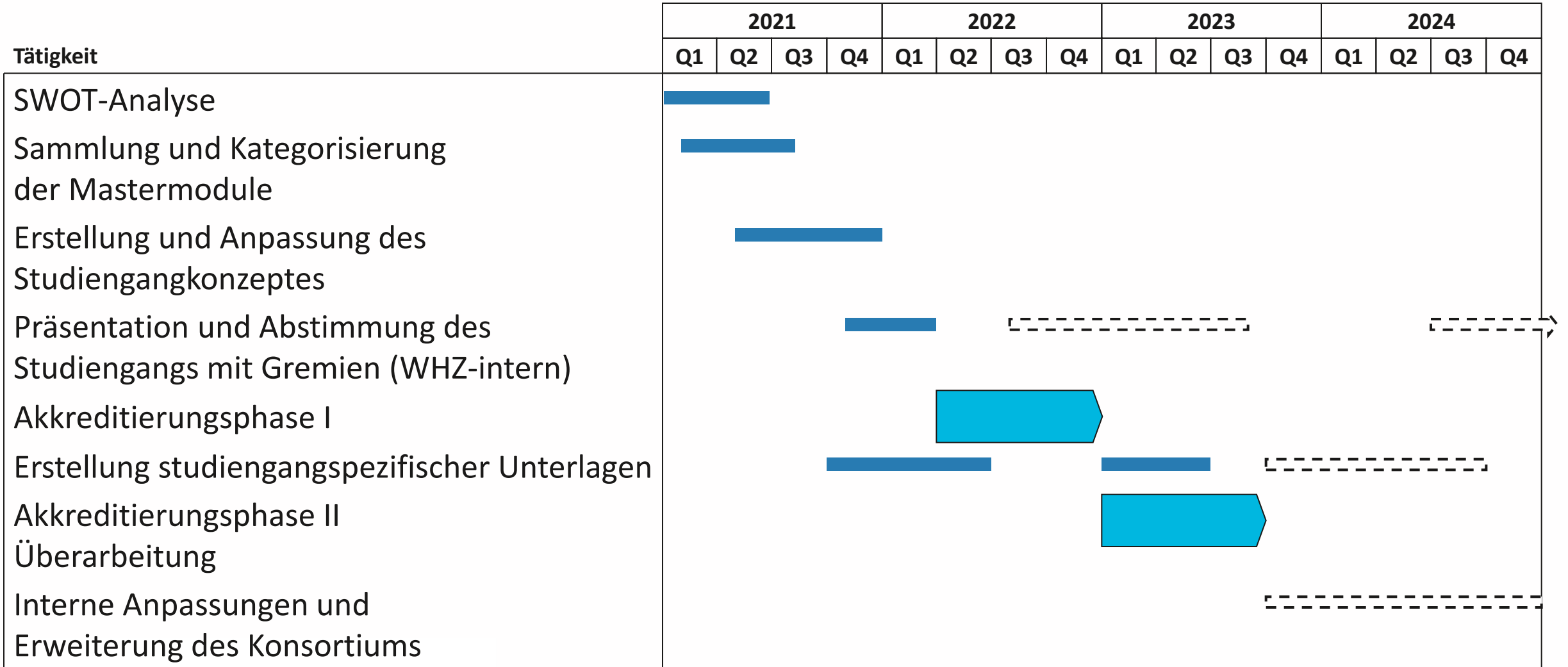
Total: 120 ECTS



# Vorgehen zur Entwicklung des Double Degree



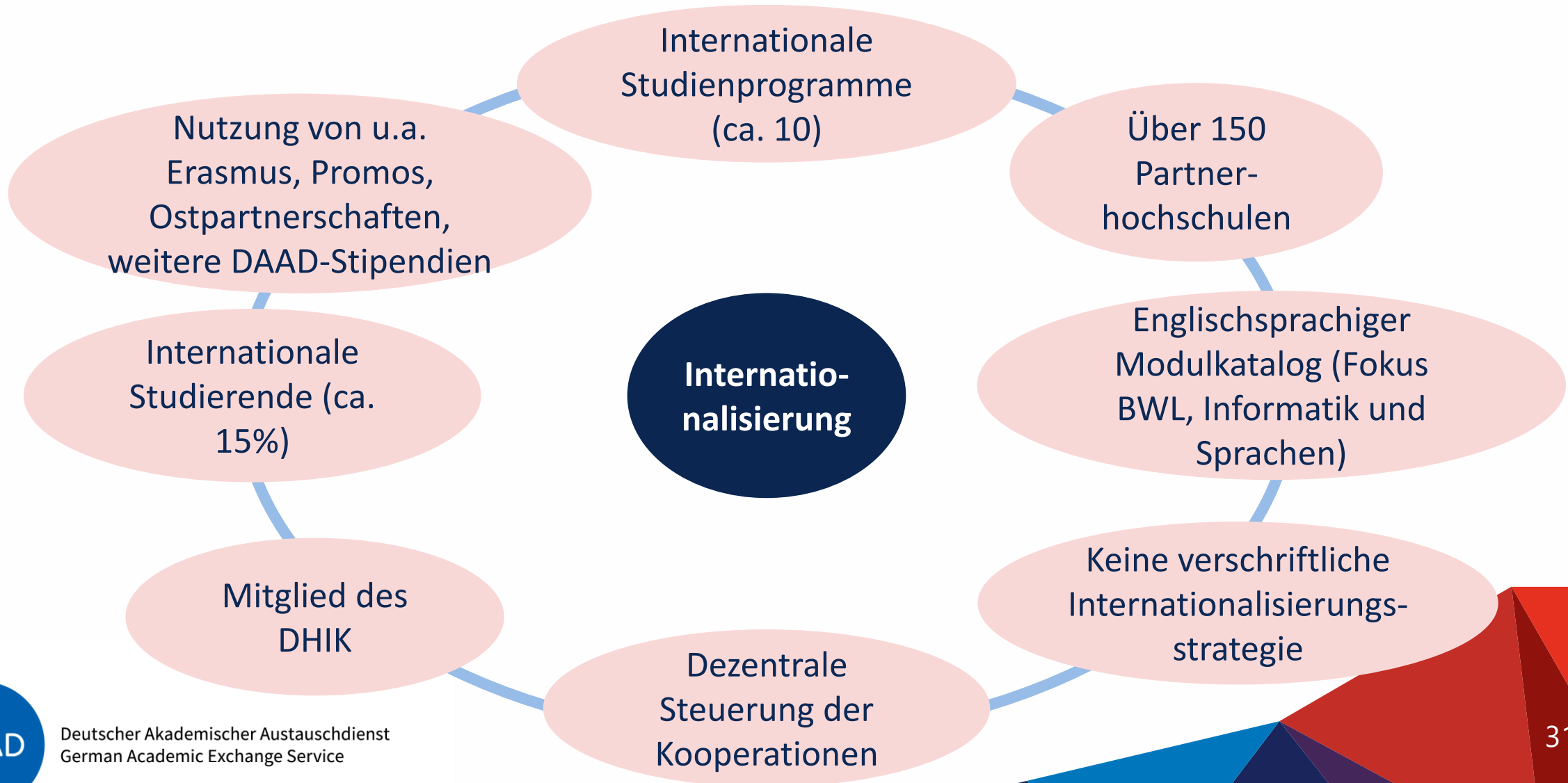
# Zeitplan zur Entwicklung des Double Degree



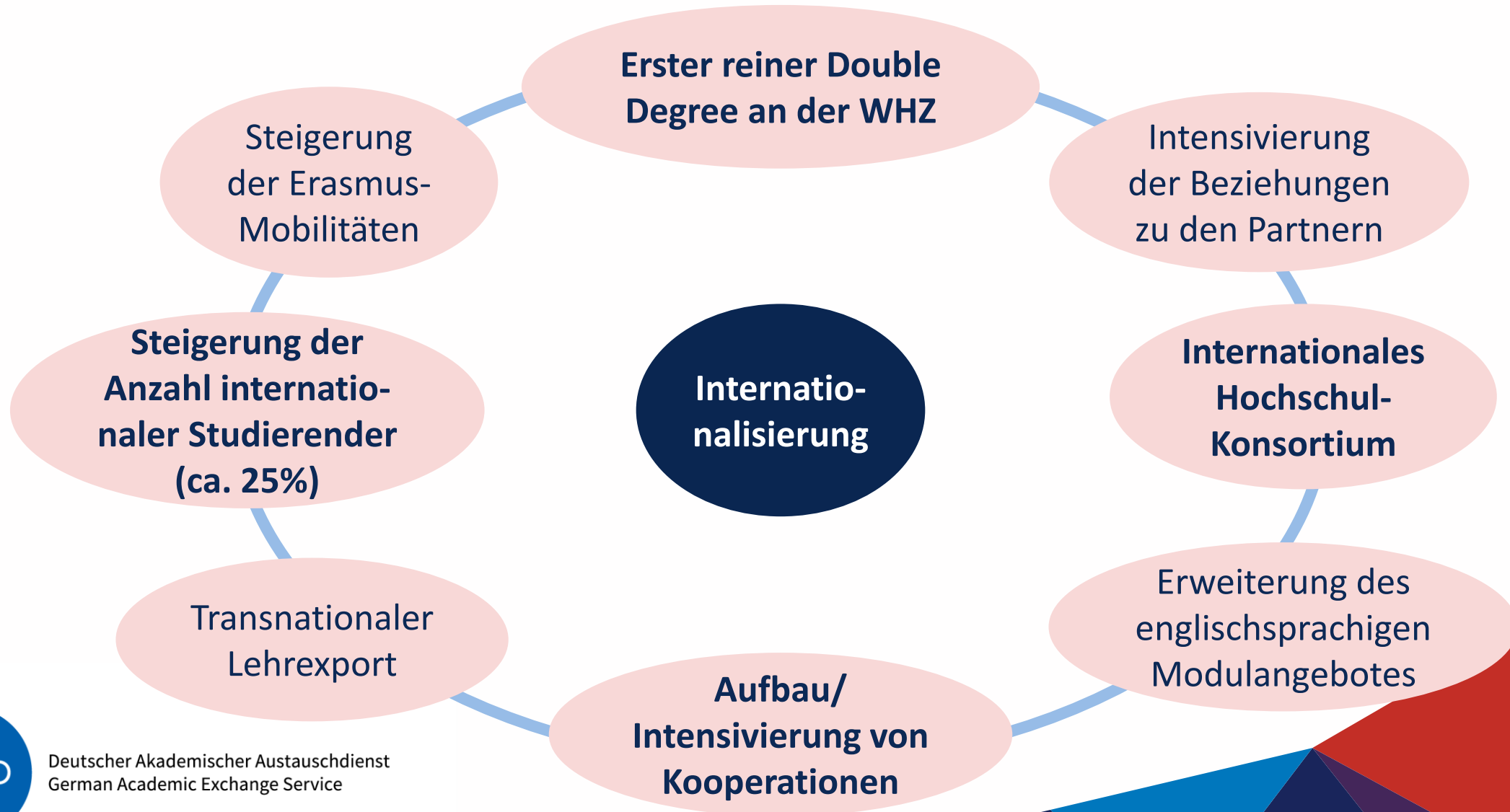
# Erfolgreiche Immatrikulation der Studierenden zum WS23/24



# Ausgangssituation – Stand der Internationalisierung an der WHZ



# Fazit – Festigung der Internationalisierung durch den Double Degree?





# Notwendige Dokumente und Schritte zur Entwicklung des Double Degree



- ✓ Projektidee, Projektpartner und SWOT-Analyse sowie regelmäßige Absprachen zu dem Double Degree
- ✓ Liste an potenziellen (englischsprachigen) Mastermodulen
- ✓ Ausgestaltung der Semester und Erstellung eines Studiengangkonzeptes sowie Absprache mit den Partnern
- ✓ Vorstellung des Studiengangkonzeptes WHZ-intern und Genehmigung durch Fakultätsrat, Rektorat und Senat
- ✓ Identifizierung einer geeigneten Akkreditierungsagentur (Transnationale Akkreditierung, Vergabe von Siegeln)
- ✓ Erstellung offizieller Studiendokumente: Kooperationsvertrag (Herzstück), Studienordnung, Prüfungsordnung (eventuell besitzen Partner nur eine Ordnung), Modulliste (WHZ-Betrachtung und Gesamt), Studienablaufplan, Prüfungsplan, Study Chart zur Abbildung von Entscheidungspfaden (Qualifizierungsprofile)
- ✓ Bestätigung durch Qualitätsmanagement und Fakultätsrat sowie abschließend Rektorat (Partner benötigen die Bestätigung durch die Ministerien und beantragen Lizenzen)
- ✓ Überarbeitungsrunden im Rahmen der Akkreditierung



# Herausforderungen



- Kooperation mit der **chinesischen Partnerhochschule** schwierig (Größe und Corona-Pandemie)
- Entwicklung von **IT-Systemschnittstellen** sowie digitaler Unterstützungssysteme verzögert sich
- Mehrmalige **Änderung des Namens** im Rahmen der Kritik durch die Gutachterkommission (Akkreditierung)
- **Lange Akkreditierungsphase** (insgesamt 1,5 Jahre)
- **Hohe Immatrikulationszahlen**, über 80 Studierende aus Indien und Pakistan
- Hoher Aufwand in der **Betreuung** internationaler Studierender (Partnerhochschulen und Drittländer)
- **Organisation des obligatorischen Auslandsaufenthaltes** im 3. Semester für über 80 Studierende
- **Kosten** des Studiums an den Partnerhochschulen
- **Immatrikulation** der WHZ-Studierenden an den Partnerhochschulen
- **Verstetigung** nach Projektende